



# УСТРОЙСТВО ПЫЛЕВСАСЫВАЮЩЕЕ ЗУБОТЕХНИЧЕСКОЕ УПЗ-Бокс-01 «Аверон»



Руководство по эксплуатации  
АВЕ 590.000.000 РЭ  
1.0 СТАЙЕР ПЛЮС

РУ № ФСР 2012/13285 от 06.04.2012

Декларация о соответствии  
РОСС RU.АГ81.Д18675 от 30.11.2017

УСТРОЙСТВО ПЫЛЕВСАСЫВАЮЩЕЕ ЗУБОТЕХНИЧЕСКОЕ  
В КОМПЛЕКТЕС ОТКРЫТЫМ ИЛИ ЗАКРЫТЫМ  
БОКСОМ-ПЫЛЕСБОРНИКОМ  
УПЗ-Бокс-01 «Аверон»



**“Внимание! Смотри сопроводительные документы”** - необходимость предварительного изучения Руководства по эксплуатации, особенно раздела “Меры безопасности”

## 1 ОБЩИЕ ПОЛОЖЕНИЯ

**1.1** Настоящее Руководство по эксплуатации распространяется на Устройство пылевсасывающее зуботехническое в комплекте с открытым или закрытым боксом-пылесборником УПЗ-Бокс-01 «Аверон», ТУ 9452-012-25014322-2002, ОКП 94 5220, 1.0 СТАЙЕР ПЛЮС (далее - **УПЗ**). Класс защиты по электробезопасности I.

**1.2 УПЗ** предназначено для очистки воздуха в обслуживаемой рабочей зоне от пылевзвеси и сбора ее для последующей утилизации. Применяется в зуботехнических лабораториях. Двигатель **УПЗ** имеет продолжительный ресурс и низкий шум при работе

**1.3** Установка и эксплуатация **УПЗ** должны проводиться в соответствии с требованиями, изложенными в настоящем Руководстве. Игнорирование этих требований значительно сокращает ресурс воздуховсасывающего агрегата и **УПЗ**, а также прекращает действие гарантий (см. Техническое обслуживание и Гарантии).

## 2 ХАРАКТЕРИСТИКИ

### 2.1 Условия эксплуатации

- окружающая температура 10...35°C
- влажность при 25°C, не более 80%

### 2.2 Основные технические характеристики

- электропитание..... ~220В\* 50Гц 6А
- объем фильтр-мешка..... 20 л
- уровень шума, не более ..... 75 дБА
- производительность\*\*, до ..... 120 м<sup>3</sup>/ч
- габариты, не более ..... 275×425×415 мм
- масса, не более ..... 10,0 кг
- длина шланга (ШГВ), не менее ..... 1,5 м
- диаметр подсоединяемого шланга ..... 45 мм
- вилка с заземляющим контактом (евровилка)
- режим работы – продолжительный

\* - отклонение напряжения питания от номинального значения  $\pm 10\%$ ;

\*\* - данные для справки

Изготовитель в праве вносить в конструкцию изменения, не ухудшающие потребительские свойства изделия.

## 2.3 Комплектность

Наименование	Обозначение	К-во
Модуль фильтров, включая - контейнер - крышка контейнера - фильтр-мешок		1
Модуль вытяжки		1
<b>Запасные части, инструменты и принадлежности</b>		
Комплект фильтр-мешков	<b>ФИЛЬТР 20.0 МЕШОК</b>	1 к-т
Гибкий гофрированный шланг	<b>ШГВ 1.5</b>	1
<b>Поставка по дополнительной заявке</b>		
<input checked="" type="checkbox"/> - Шланг воздушного канала	<b>ШГВ 1.м</b>	
<input checked="" type="checkbox"/> - Комплект фильтр-мешков	<b>ФИЛЬТР 20.0 МЕШОК</b>	
<input checked="" type="checkbox"/> - Фильтр предмоторный	<b>ФИЛЬТР 3.0 МОТОР</b>	
<input checked="" type="checkbox"/> - Дополнительные принадлежности*, п.5.3		
Руководство по эксплуатации <b>УПЗ 1.0 СТАЙЕР ПЛЮС</b>		АВЕ 590.000.000 РЭ

- поставка по дополнительной заявке

## 3 МЕРЫ БЕЗОПАСНОСТИ

Категорически избегать попадания жидкости внутрь корпуса **УПЗ**.

Розетка питания **УПЗ** должна иметь контакт защитного заземления.

### **ЗАПРЕЩАЕТСЯ:**

- подключение **УПЗ** к сети при техническом обслуживании, а также до установки Модуля вытяжки на Модуль фильтров;
- снятие Модуля вытяжки до отключения **УПЗ** от сети.

\*- эксплуатация, обслуживание и гарантии – согласно своей сопроводительной документации.

## 4 КОНСТРУКЦИЯ

### 4.1 Основные конструктивные элементы (рис. 1)

- 1 – Модуль вытяжки (МВ)
- 2 – ручка регулятора мощности
- 3 – сетевой выключатель
- Модуль фильтров (МФ)
- 4 – крышка (9)
- 5 – контейнер
- 6 – ручка контейнера
- 7 – роликовые опоры
- 8 – фильтр-мешок
- 9 – входная втулка (вход воздушного канала)
- 10 – предмоторный фильтр тонкой очистки на основе воздушного фильтра типа «BIG»
- 11 – сетевой шнур
- 12 – ручка МВ

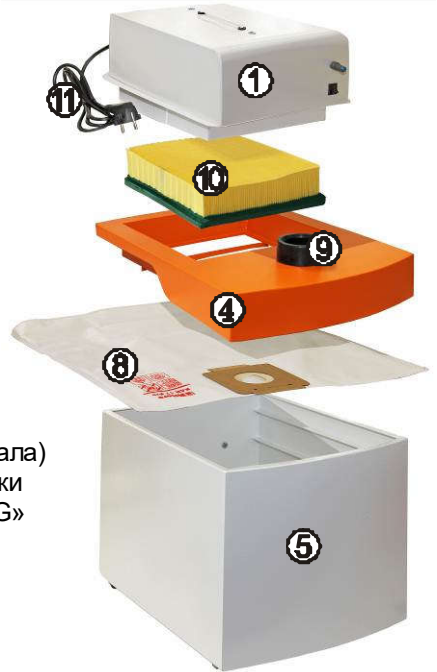


Рис.1

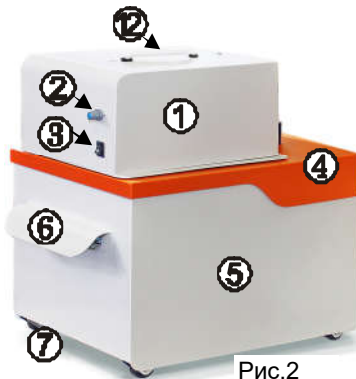
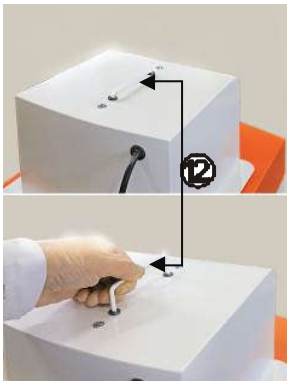


Рис.2

### 4.2 Устройство

4.2.1 Воздушная пылевзвесь из подключаемых к УПЗ устройств по шлангу воздушного канала поступает на вход (9) Модуля фильтров. Пройдя через фильтры (8) и (10), очищенный от пылевзвеси воздух возвращается в окружающую среду.

4.2.2 Предмоторный фильтр (10) тонкой очистки служит для защиты Модуля вытяжки (1) от проникновения пыли.

4.2.4 Контейнер (5), крышка (4) и Модуль вытяжки (1) не закреплены и легко отсоединяются - открывается доступ к фильтрам, что повышает удобство обслуживания и удаление отходов, см. ТЕХНИЧЕСКОЕ ОБСЛУЖИВАНИЕ.

## **ВНИМАНИЕ!**

**УПЗ** разработано и предназначено исключительно для очистки воздуха обслуживаемой рабочей зоны от пылевзвеси и ее сбора для последующей утилизации. Изготовитель не несет ответственности за вред или ущерб, полученный в результате любого другого использования **УПЗ**, отличного от указанного в настоящем Руководстве, или в результате нарушения указаний по эксплуатации.

Использование не по назначению или с отклонением от указаний по эксплуатации прекращает действие гарантии на данное **УПЗ**.

Сервисное обслуживание должно производиться сервисной службой или сервисными специалистами, имеющими разрешение Изготовителя на проведение данных работ.

## **ВНИМАНИЕ!**

Продолжительность эксплуатации **УПЗ** зависит от своевременной замены фильтр-мешка и предмоторного фильтра.

Снятие и замена фильтр-мешка и предмоторного фильтра – см. «ТЕХНИЧЕСКОЕ ОБСЛУЖИВАНИЕ».

Направленное движение пылевзвеси может приводить к накоплению заряда статического электричества на поверхности изделия.

**УПЗ** рекомендуется использовать в комплекте с внешними фильтрами: **АФЦ, АМФ, которые задерживают до 98% пыли и позволяют значительно реже обслуживать фильтры УПЗ** (см. «ЭКСПЛУАТАЦИЯ» и «ТЕХНИЧЕСКОЕ ОБСЛУЖИВАНИЕ»).

Режим работы: продолжительный, но для сбережения ресурса рекомендуется включать **УПЗ** на время обработки изделий в обслуживаемой рабочей зоне.

## **5 ЭКСПЛУАТАЦИЯ**

### **5.1 Подготовка**

5.1.1 Распаковать **УПЗ**. При выявлении нарушений тары, внешнего вида и комплектности зафиксировать их и обратиться к Поставщику

5.1.2 Выдержать **УПЗ** при комнатной температуре 4 часа, если находился в холоде.

5.1.3 Установить ручку **(6)** из транспортного положения в рабочее.

5.1.4 Расположить **УПЗ** на устойчивой, горизонтальной поверхности.

### **5.2 Работа**

5.2.1 Убедиться, что крышка **(4)** стоит ровно и плотно прижата к контейнеру **(5)**. Затем в углубление крышки установить **МВ (1)**. При снятии/установке, перемещениях **МВ** используйте ручку **(12)**.

5.2.2 Соединить шлангом вход **(9)** с обслуживаемым устройством (аппарат для струйной обработки, бокс-пылесборник, пылеуловитель или внешний фильтр АФЦ, АМФ и пр.).

5.2.3 Подключить вилку сетевого шнура **(11)** к сетевой розетке ~ 220В 50Гц.

5.2.4 Включение/выключение **УПЗ** осуществляется сетевым выключателем на корпусе **УПЗ (3)**.

5.2.5 Установка требуемой мощности – ручкой **(2)**.

5.2.6 При длительных перерывах в работе отключать **УПЗ** от сети.

## ВНИМАНИЕ!

На производительность существенно влияют: длина шланга, соединяющего **УПЗ** с обслуживаемым устройством; радиус и число загибов шланга; ровность его внутренней поверхности.

Категорически запрещается эксплуатация **УПЗ** без предмоторного фильтра. Обязательны его периодические проверки и замена при появлении загрязнения. Наличие грязи, пыли в Модуле вытяжки за предмоторным фильтром указывает на недостаточную частоту обслуживания **УПЗ** (раздел 7), необходимость срочного его проведения и растущую вероятность выхода **УПЗ** из строя.

### 5.3 Дополнительные принадлежности\*

5.3.1 Пневмоэлектрический коммутатор **ПЭК**, рис.3: для сохранения ресурса двигателя рекомендуется подключать **УПЗ** при работе с аппаратами для струйной обработки к сети через **ПЭК**, который обеспечивает синхронное включение **УПЗ** только на время подачи абразива.



Рис.3

5.3.2 Переключатель воздушных каналов **РВК**, рис.4, и Разветвитель воздушных каналов **РВК**, рис.5, обеспечивают подключение ко входу **УПЗ** нескольких обслуживаемых устройств.

Поворотом ручки управления **РВК** к **УПЗ** подключается нужное из двух устройств или одновременно оба. **РВК** - разветвитель, обеспечивающий постоянное подключение к **УПЗ** двух/трех обслуживаемых устройств.

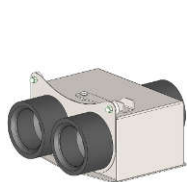


Рис.4



Рис.5



Рис. 6



Рис. 7

5.3.3 Переключатель сетевых розеток **ПСР**, рис.6: предназначен для синхронного управления **УПЗ** от двух обслуживаемых устройств.

5.3.4 Выключатель воздушного канала **ВВК**, рис.7, предназначен для перекрытия вытяжной магистрали между обслуживаемым устройством и вытяжкой.

\*- Пост ав ка по дополнительной заявке. Эксплуатация, обслуживание и гарантии – согласно св оей сопроводительной документации.

5.3.6 Внешние фильтры для сбережения ресурса фильтров **УПЗ**.

5.3.6.1 Автономный фильтр-циклон **АФЦ**, крепится непосредственно к контейнеру **(5)** вместо ручки **(6)**, или устанавливается вблизи рабочей зоны, или крепится в любом удобном месте. Одним шлангом вход **(9)** **УПЗ** соединяется с верхним патрубком **АФЦ**, вторым (из комплектности **АФЦ**) – боковой патрубком **АФЦ** с обслуживаемым устройством. Для крепления **АФЦ** на корпусе **УПЗ** открутить две гайки-барашки, снять ручку. Одеть на винты корпус **АФЦ** и закрепить этими же гайками.



Примечание: **АФЦ** рекомендуется использовать с **УПЗ** при работе с аппаратами струйной обработки, а также при механической обработке пластмассовых и металлических изделий.

**АФЦ** обеспечивает практически не зависящую от степени заполнения его бункера производительность и задержание от 70 до 98 % попадающих отходов (в зависимости от материала и размера частиц).

5.3.6.2 Автономный модуль фильтрации **АМФ**. Вход **АМФ** соединяется шлангом с обслуживаемым устройством, выход – с входом **(9)** **УПЗ**.

Примечание: В **АМФ** реализован накопитель большой емкости для отходов, что обеспечивает многократное увеличение периода обслуживания **УПЗ**.

## 6 ТРАНСПОРТИРОВАНИЕ И ХРАНЕНИЕ

**6.1** Транспортирование **УПЗ** проводится в таре изготовителя всеми видами крытых транспортных средств по действующим для них правилам. Условия транспортирования: температура от минус 50 до 50°C, относительная влажность до 100% при температуре 25°C.

**6.2** **УПЗ** должно храниться на закрытых складах в упаковке предприятия-изготовителя, на стеллажах в один ряд при температуре от минус 50 до 40°C и относительной влажности до 98% при температуре 25°C. Не допускается хранение **УПЗ** совместно с кислотами и щелочами.

## 7 ТЕХНИЧЕСКОЕ ОБСЛУЖИВАНИЕ

Для обеспечения длительной безотказной работы **УПЗ** необходимо:

**7.1** Периодически проверять степень загрязнения фильтр-мешка **(4)** и предмоторного фильтра **(6)**. Частота проверок определяется опытным путем, она может изменяться от ежедневной до еженедельной в зависимости от условий применения, интенсивности эксплуатации **УПЗ** и использования предварительных внешних фильтров (**АФЦ**, **АМФ**)

## 7.2 Замена фильтр-мешка (8) и предмоторного фильтра (10):

- отключить вилку шнура питания **УПЗ(БРМ)** от сетевой розетки;
- снять **МВ (1)**, снять крышку (4);
- визуально проверить состояние фильтр-мешка, при необходимости – заменить, для чего:
  - ослабить крепление фильтра вращением двух гаек-барашков;
  - отвести прижимные скобы в сторону;
  - снять фланец фильтра с патрубка и закрыть клапаном фланца, не допуская просыпания мусора;
  - утилизировать фильтр-мешок вместе с твердыми бытовыми отходами;



- провести влажную уборку крышки и контейнера;
- проверить целостность рабочей поверхности предмоторного фильтра, а также наличие следов пыли на его внутренней поверхности. При наличии пыли, изменении цвета внутренней поверхности (с желтого на серый) заменить фильтр;
- резиновый торец предмоторного фильтра протереть влажной тряпкой (губкой);
- после полного высыхания поверхностей и элементов конструкции:
  - установить новый фильтр-мешок в порядке, обратном снятию;
  - установить крышку, предмоторный фильтр и **МВ**.



### **ВНИМАНИЕ!**

При замене фильтр-мешка убедиться в надежности крепления фланца фильтра прижимными скобами. При наличии повреждений и разрывов - использование мешка не допускается.

Предмоторный фильтр подлежит только замене! Продувка и чистка не допускаются! Деформация корпуса предмоторного фильтра не допускается!

При замене предмоторного фильтра - убедиться в герметичности его стыка с **МВ**. Невыполнение этих требований приведет к поломке вытяжного агрегата.





В случае снижения эффективности вытяжки при незначительном заполнении фильтр-мешка допускается его встряхивание путем кратковременного перекрытия входного отверстия обслуживаемого устройства или шланга при работающем УПЗ.


**7.3** Для выработки полного ресурса воздуховсасывающего агрегата рекомендуется после гарантийного срока (6 месяцев, см.п.10.2) и регулярно в дальнейшей эксплуатации проверять:

- отсутствие пыли, грязи, при необходимости – очистить;

Частота проверок – в зависимости от условий, в т.ч. от интенсивности использования.

## 8 УСТРАНЕНИЕ НЕИСПРАВНОСТЕЙ

Неисправность	Причина	Что делать
При включении УПЗ не работает двигатель Модуля вытяжки	Отказ агрегата.	
	Отказ регулятора мощности.	
Повышенный шум в работе двигателя Модуля вытяжки	Износ двигателя	
	Сильное загрязнение фильтров	см.ТЕХНИЧЕСКОЕ ОБСЛУЖИВАНИЕ
Недостаточная мощность всасывания	Сильное загрязнение фильтров	см.ТЕХНИЧЕСКОЕ ОБСЛУЖИВАНИЕ

Примечание:  - обратитесь к продавцу или в ближайшее сервисное представительство изготовителя, в т.ч. если дефект не устранен.

## 9 УТИЛИЗАЦИЯ

В составе УПЗ не содержится драгметаллов и опасных веществ.

Специальных мер по утилизации (уничтожению) УПЗ не требуется.

## 10 ГАРАНТИИ

**10.1** Изготовитель гарантирует соответствие Устройства пылевсасывающего зуботехнического УПЗ-Бокс-01 «Аверон» требованиям действующей технической документации в случае соблюдения потребителем условий эксплуатации, транспортирования и хранения согласно настоящему Руководству.

**10.2** Гарантийный срок – 24 месяца с даты продажи, если она не указана, то с даты выпуска предприятием-изготовителем, кроме воздуховсасывающего агрегата. Агрегат подвержен естественному износу в процессе эксплуатации. На агрегат установлена гарантия 6 месяцев, далее ограниченная гарантия – 18 месяцев. Ограниченная гарантия предусматривает бесплатное проведение работ по его замене, стоимость агрегата при этом оплачивается владельцем **УПЗ**.

Срок службы - не менее 5 лет. Критерием предельного состояния является невозможность или технико-экономическая нецелесообразность восстановления работоспособности **УПЗ**.

Гарантия не распространяется на шланг воздушного канала и фильтры.

**10.3** Претензии на гарантию не принимаются при наличии механических повреждений или не санкционированного Изготовителем доступа в конструкцию, а также в случае загрязнения отходами из-за несвоевременного технического обслуживания, неправильной установки или использования несоответствующих фильтров.

**10.4** Изготовитель (Представительство) осуществляет бесплатно ремонт или замену продукции в течение гарантийного срока эксплуатации, при выполнении п.п. 10.1, 10.3, по письменной заявке владельца, с предъявлением настоящего Руководства или копии документа, подтверждающих покупку (чек, платежное поручение) и комплектацию продукции, предоставляемой:

- для замены – согласно покупной комплектации;

- для ремонта – по согласованию с исполнителем, осуществляющим ремонт. Для замены или ремонта продукция предоставляется в упаковке Изготовителя в ЧИСТОМ виде. Устранение повреждений, полученных при доставке, и работы по приведению в надлежащий вид осуществляются за счет владельца оборудования.

**10.5** Гарантийный и постгарантийный ремонт в первую очередь осуществляется Поставщиком или в ближайших сервисных представительствах АВЕРОН. Доставка оборудования для ремонта производится владельцем за свой счет.

## 10.6 Адрес Изготовителя:

620102, Россия, Екатеринбург, Чкалова 3,  
ООО «ВЕГА-ПРО»

[www.averon.ru](http://www.averon.ru)

бесплатный звонок по России 8 800 700 12 20

тел. (343) 311-11-21, факс (343) 234-65-72

[feedback@averon.ru](mailto:feedback@averon.ru)

Сервис-центр: тел. (343) 234-66-23

бесплатный звонок по России 8 800 700 11 02

Полный перечень авторизованных сервисных представительств и центров, осуществляющих гарантийное и постгарантийное обслуживание, а также ремонт оборудования АВЕРОН, приведен на сайте АВЕРОН:

[https://www.averon.ru/service/service\\_centr/](https://www.averon.ru/service/service_centr/)



научно-производственный комплекс

### Учебный центр АВЕРОН

приглашает на обучение  
зубных техников, врачей,  
руководителей и администраторов  
стоматологических учреждений

Программа на  
<http://www.uc-averon.ru>



## СВИДЕТЕЛЬСТВО О ПРИЕМКЕ

Настоящим подтверждается соответствие Устройства пылевсасывающего зуботехнического УПЗ-Бокс-01 «Аверон» требованиям действующей технической документации

Исправления не допускаются

<b>1.0 СТАЙЕР ПЛЮС</b>	
Заводской номер	
Контролер ООО «ВЕГА-ПРО»	_____ м.п. (подпись)
Дата выпуска _____	Упаковщик м.п. _____
Дата продажи _____	Продавец м.п. _____

Если поле даты продажи не заполнено или исправлено,  
то гарантия исчисляется с даты выпуска.